



Comité départemental du tourisme

Maison du Tourisme, 84 avenue Robert Buron - BP 0525 - 53003 Laval Cedex
Tél. : 02 43 53 18 18 - Fax : 02 43 53 58 82 - E-mail : info@tourisme-mayenne.com
Pour réserver : reservation-mayenne.com



Bilan de fréquentation touristique 2010

En 2010 l'hôtellerie française a vu sa fréquentation repartir à la hausse (+ 2,2 % des nuitées) grâce au tourisme d'affaires et aux clients étrangers en provenance d'Asie ou du Moyen-Orient. Malheureusement la Mayenne et le reste de la Région n'ont pas bénéficié de ces clientèles lointaines et ont vu leur fréquentation hôtelière continuer à diminuer (- 3 % sur le plan régional comme départemental). Cela n'empêche pas les établissements d'enregistrer un taux d'occupation en légère hausse.

En revanche l'hôtellerie de plein air a été la grande gagnante de l'année 2010 pour la Mayenne et plus largement pour les Pays de la Loire avec un nombre de nuitées en hausse de 5 %. Le plébiscite des campings par les touristes français, remarqué l'année dernière à l'échelle nationale, est arrivé en 2010 en Mayenne, même si cela ne suffit à rectifier la chute de fréquentation de 2009.

Les principaux sites emblématiques de la Mayenne se maintiennent bien voire même pour certains connaissent une réelle progression, c'est notamment le cas des Grottes de Saulges (+ 10%), du Musée Robert Tatin (+ 24%) et des Jardins des Renaudies (+ 25%).

Le bilan de cette année 2010, annoncée comme la sortie de crise, montre bien que ce sont les établissements bien gérés et attractifs (un lieu de visite avec une muséographie moderne, un hébergement doté d'équipements de loisirs etc.) qui sont parvenus à inverser la tendance pessimiste de 2009.

Rémy BEAUVAIS,
Directeur

CHIFFRES-CLES 2010 du tourisme en Mayenne

9 000 lits touristiques marchands
2 200 emplois salariés induits par le tourisme
79 000 visiteurs au Refuge de l'Arche (1^{er} site du département)
- 3 % de fréquentation dans les hôtels
+ 5 % de fréquentation dans les campings

Le comportement du "touriste 2010" se caractérise par une triple diminution :

- **de la durée de son séjour**
- **de son budget** (dont les à-côtés : restaurants, cadeaux-souvenirs, visites...)
- **de son trajet** : ce dernier point a pu bénéficier à la Mayenne du fait de sa proximité avec l'Île-de-France.

Au sommaire



SOURCES :

- Réseau de statistiques touristiques des Pays de la Loire « Cyvel Stats »
- INSEE : études et enquêtes de fréquentation Hôtellerie et Hôtellerie de plein air
- Enquête du CDT de la Mayenne
- Publications de la DGCS et de l'Observatoire régional du tourisme

VOTRE CONTACT CDT :

- Julie GARANDEAU : 02 43 53 63 87 / j.garandea@tourisme-mayenne.fr

L'hôtellerie de tourisme

Etat des lieux 2010

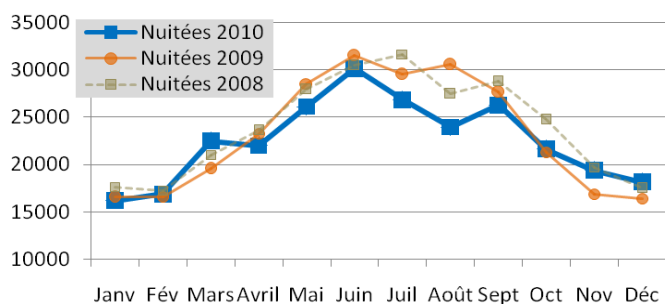
- 53 hôtels classés tourisme
- Classement : 7 classés sans étoile / 8 ★ / 27 ★★ / 9 ★★★ (+ 2 en cours de classement)
- 1 127 chambres soit 2 254 lits

Faits marquants en 2010

- Ouverture de l'Hôtel Périer du Bignon à Laval
- Fermeture de 4 établissements 1* ou 2*

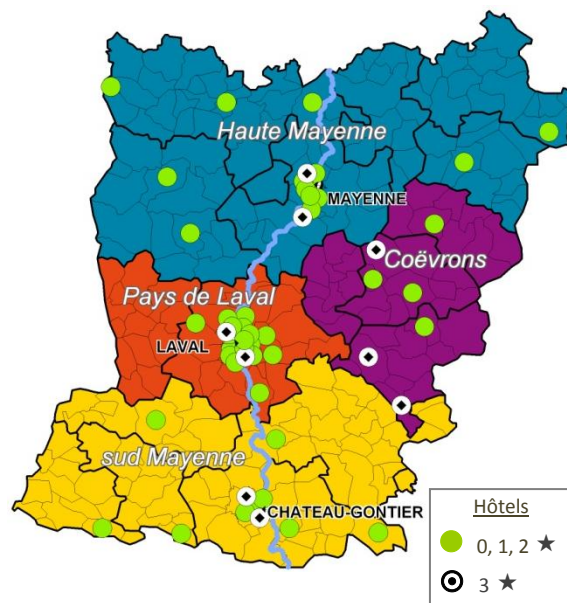
Fréquentation 2010

Avec **270 056** nuitées enregistrées, la fréquentation de l'hôtellerie mayennaise a diminué de 3 % par rapport à 2009. Néanmoins l'occupation moyenne des hôtels est en hausse (+ 1,4 pts) avec un taux de **53 %** (proche de la moyenne régionale de 54 %).



TENDANCES 2010 (comparées à 2009)

- 2/3 de clients d'affaires : cette part a augmenté de près de 4 points.
- Un mois d'août très calme : - 22 % de nuitées par rapport à août 2009.
- Des nuitées étrangères toujours en baisse : - 10 % (Nuitées françaises : - 2 %)



La parole aux professionnels

Eric JOUANEN, Président de la CDIH Mayenne

“ 2010 reste une année difficile pour l'hôtellerie avec notamment des grèves et de mauvaises conditions météo en fin d'année. Je suis plus optimiste pour 2011. Globalement l'hôtellerie mayennaise affiche complet les mardis et mercredis soirs. Les autres jours sont plus aléatoires.”

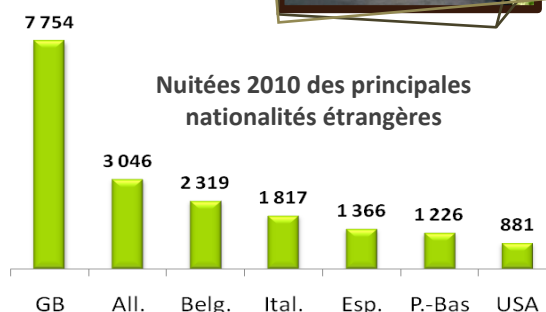


Données 2010 (comparées à 2009)	Par mode de gestion		Par classement		
	Chaînes intégrées	Indépendants	0 et 1 ★	2 ★	3 ★
Taux d'occupation	60 % ↗	48 % ↔	56 % ↗	54 % ↗	47 % ↘
Part des nuitées étrangères	5 % ↘	11 % ↗	5 % ↘	6 % ↘	20 % ↗
Part de la clientèle d'affaires	69 % ↗	64 % ↗	68 % ↗	69 % ↗	58 % ↘

- Dans l'hôtellerie 3*, contrairement à la tendance nationale, la hausse des nuitées étrangères (+30%) n'a pas permis d'enrayer la baisse du taux d'occupation (- 3 pts) due entre autres à la faiblesse de la clientèle d'affaires.
- 2010 a été plus profitable aux hôtels de chaîne et aux 0*/1* dont le nombre de nuitées repart à la hausse alors qu'ils avaient le plus souffert de la crise en 2009.
- Les établissements 2* ont enregistré moins de nuitées mais leur occupation est en hausse.

Origine des clientèles

Avec 22 400 nuitées, les étrangers représentaient **8,3 %** des nuitées 2010 (contre 9 % en 2009 et 15 % en 2008). Le retrait des Britanniques, principale clientèle internationale, perdue en 2010 (ils assuraient 16 000 nuitées en 2008). Les étrangers sont les plus nombreux de mai à septembre quand s'ajoutent les clientèles secondaires : Belges, Allemands...



L'hôtellerie de plein air

Etat des lieux 2010

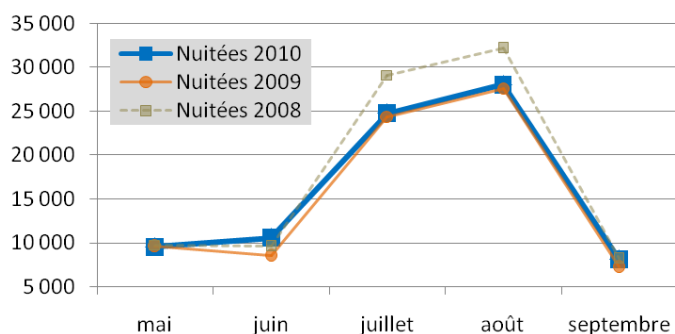
- **19** établissements dont 12 proposent une offre locative
- Classement : **1 ★ / 11 ★★ / 7 ★★★**
- **700** emplacements nus et **115** locatifs (chalets, mobil-homes...)
- **2 578** lits

Faits marquants en 2010

- 1^{ère} année de gestion privée du Parc de Vaux à Ambrières-les-Vallées et obtention du label « Camping Qualité » par le camping du Parc de Vaux
- Rénovation du Camping du Parc à Château-Gontier

Fréquentation 2010 (mai à septembre)

Avec **81 042** nuitées enregistrées de mai à septembre 2010, la fréquentation des campings mayennais est en hausse de **4,8 %** par rapport à 2009, grâce à la clientèle française (+ 7 % de nuitées). Comme dans le reste de la Région, le taux d'occupation moyen a augmenté de 1,5 % : soit **26 %** en Mayenne et 37 % en Pays de la Loire.



La fréquentation 2010 est donc sensiblement meilleure que 2009 mais ne revient pas encore au niveau de 2008.

On note un recul de l'activité des tour-opérateurs qui réalisaient **8 %** des locations d'emplacements contre 15 % en 2009. Cela peut expliquer la diminution des nuitées étrangères (- 5,5 %).



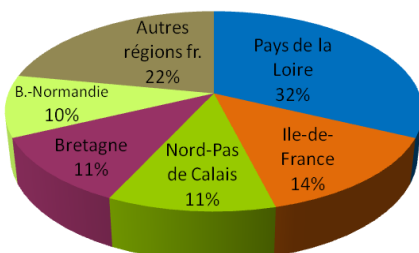
Données 2010 (comparées à 2009)	Par classement		Par type d'offres	
	1 et 2 ★	3 ★	Emplacements nus	Locatifs
Nombre de nuitées	32 632 + 7 %	48 410 + 4 %	51 091 + 2 %	29 951 + 10 %
Taux d'occupation	20,7 % + 0,4 pts	31,3 % + 2,6 pts	22,6 % + 1,3 pts	46,5 % + 2,8 pts
Part des nuitées étrangères	9,5 % ↗	17 % ↘	18,5 % ↘	6,3 % ↘
Durée moyenne du séjour	3,1 jours ↘	3,5 jours ↔	2,9 jours ↘	4,4 jours ↗

Origine des clientèles

La part de la clientèle internationale est retombée à **14 %** des nuitées (contre 15,6 % en 2009). Les étrangers sont restés en moyenne 2,6 jours contre 3,5 jours pour les Français. Les nationalités les plus représentées sont (en part de nuitées étrangères) :

- Les Britanniques : 38 %
- Les Belges : 8 %
- Les Néerlandais : 33 %
- Les Allemands : 7 %

Parmi la clientèle française, la part des Ligériens reste la plus importante mais a diminué au profit des Franciliens, Bretons et Bas-normands :



La parole aux professionnels

Mikaël GOACHET du camping du Parc de Vaux

“ Notre société Camp'in ouest a repris la gestion du Parc de Vaux en 2010. Avec 20 000 nuitées enregistrées, cette 1^{ère} saison a été à la hauteur de nos attentes. Le remplissage des locatifs est satisfaisant et nous notons même une belle progression du chiffre d'affaires des emplacements nus ”.



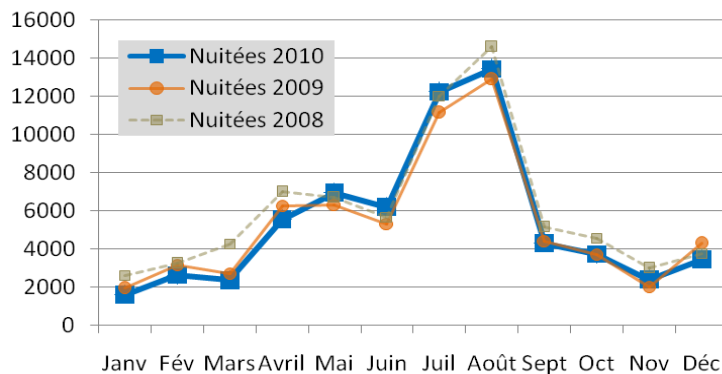
Les gîtes ruraux Gîtes de France

Etat des lieux 2010

- 146 gîtes labellisés Gîtes de France
Dont 135 commercialisés par le CDT de la Mayenne
- Classement : 5 1 épi / 38 2 épis / 78 3 épis / 22 4 épis / 3 EC
- 810 lits

Fréquentation 2010

64 853 nuitées, soit une légère augmentation de 1 % par rapport à 2009. La fréquentation française s'est stabilisée alors que les nuitées internationales ont augmenté de 8,5 %.



EN MOYENNE UN GITE COMMERCIALISE EN CENTRALE EN 2010 :

- a été loué **17,5** semaines (1 semaine de plus que l'an dernier)
- a généré un chiffre d'affaires de **5 243 €** (soit 5 % de plus qu'en 2009).
- a eu un taux d'occupation moyen de **39,2 %** (36,6 % en 2009 et 41,8 % en 2008).

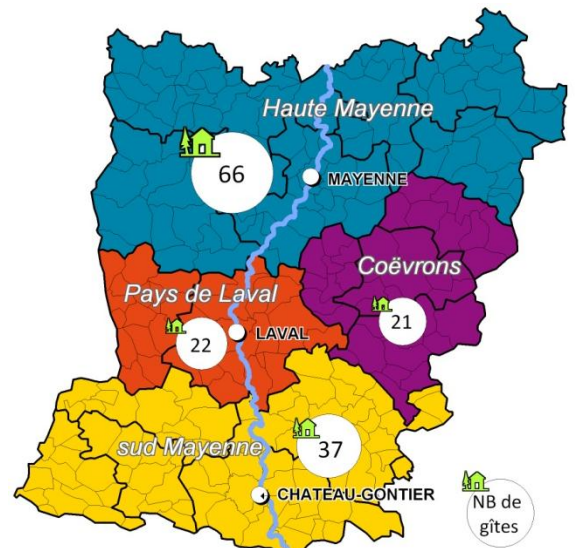
Taux d'occupation moyen 2010	1 épi	2 épis	3 épis	4 épis	T.O.moyen par T.A.T*
Coëvrons	-	37,3 %	42,2 %	21,8 %	36,1 % ↘
Pays de Laval	-	65 %	49,3 %	53,5 %	52,8 % ↗
Haute Mayenne	20,5 %	48,3 %	38,6 %	35,8 %	39 % ↗
sud Mayenne	18,5 %	27,7 %	32,8 %	39,3 %	31,8 % ↗
T.O. moyen par épis	19,8 % ↗	43 % ↗	40 % ↗	34,9 % ↗	39,2 % ↗

NB : Taux d'occupation = nb semaines louées / nb semaines mises en location
* TAT : Territoire d'accueil touristique

Origine des clientèles

La clientèle étrangère a représenté **16,9 %** des nuitées passées en gîtes ruraux (cette part a légèrement augmenté en 1 an : + 1 pt). En 2010, les Britanniques sont toujours les plus présents mais leur part régresse au profit des Polonais (probablement des ouvriers en déplacement professionnel). Les principales nationalités (en part des nuitées étrangères 2010) :

- Les Britanniques : 22,8 %
- Les Néerlandais : 18,8 %
- Les Polonais : 22,7 %
- Les Belges : 14,2 %



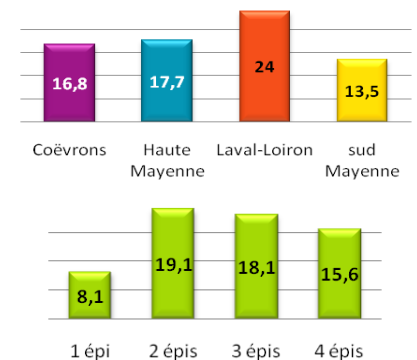
La parole aux professionnels

Marie-Claude GENDRY du gîte des Mazures

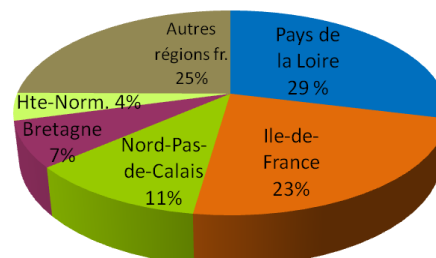
“ L'ouverture d'une baignade naturelle en 2010 a porté ses fruits et nous a permis d'assurer une bonne occupation de notre gîte. Après avoir été habitués aux réservations de plus en plus tardives les années précédentes, nous avons constaté que les réservations se sont faites beaucoup plus rapidement. 2011 est partie sur la même lancée. ”



Nombre moyen de semaines louées par gîte



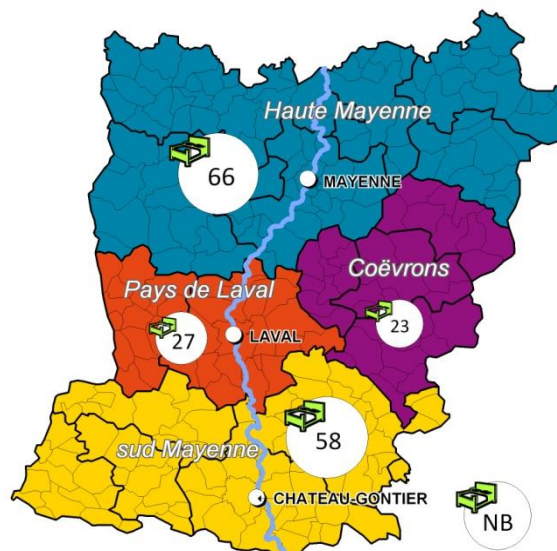
Sans surprise, la clientèle française reste surreprésentée par les régions proches ainsi que l'Île-de-France et le Nord-Pas-de-Calais :



Les chambres d'hôtes

Etat des lieux 2010

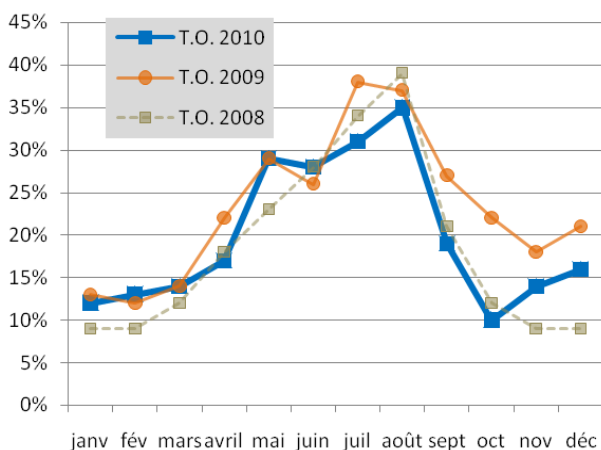
- **174** chambres d'hôtes labellisées (64 propriétaires) :
 - 127 chambres Gîtes de France,
 - 27 chambres Bienvenue au Château,
 - 12 chambres Accueil Paysan,
 - 8 chambres Clévacances
- Classement des chambres :
7 1 épi/clé, 30 2 épis/clés, 87 3 épis/clés, 11 4 épis/clés
- **415** lits labellisés
- **110** chambres d'hôtes non labellisées mais référencées dans les bases de données touristiques



Chambres labellisées

Fréquentation 2010

Après avoir connu une fréquentation 2009 étonnamment en hausse, les chambres d'hôtes ont eu davantage de difficultés en 2010 en revenant à un taux d'occupation moyen de **26 %** d'avril à septembre (contre 30 % pendant la saison 2009 et 27 % en 2008).



Origine des clientèles

Déjà en baisse en 2009, la clientèle étrangère a encore diminué cette année : elle ne représente plus que **7 %** des nuitées en chambres d'hôtes.

Ce recul est marquant surtout du côté des **Britanniques**. Alors que ces derniers représentaient la moitié de la clientèle étrangère en 2009, ils ne forment plus que **35 %**. Ils sont en 2010 à part quasi égale avec les **Belges** : **32 %**.

NB : L'enquête des chambres d'hôtes est effectuée auprès d'un échantillon (exemple : 16 propriétaires répondants pendant la saison 2010).



Les taux d'occupation moyens sont plutôt en baisse par rapport à l'an passé, notamment au mois de juillet et en arrière-saison.

On note une occupation moyenne de **13 %** en avant et arrière-saison.

La parole aux professionnels

Brigitte et Jean-François COUANON
des chambres d'hôtes du Moulin de Thuboeuf

“ Pour nous qui avons ouvert en avril 2010, la fréquentation a été supérieure à nos prévisions. Nos hôtes viennent principalement d'Ile-de-France et des Pays de la Loire. Nous avons reçu aussi 15 % d'étrangers. Nous sommes d'autant plus satisfaits qu'un quart de nos clients ont prolongé leur séjour au-delà d'une nuit. La qualité des rencontres nous a confortés dans notre choix de nouvelle vie. ”



Les lieux de visite

Etat des lieux 2010

- 7 sites à plus de 20 000 visiteurs / an
- 8 sites entre 5 000 et 20 000 visiteurs / an
- 10 sites entre 1 000 et 5 000 visiteurs / an

Faits marquants en 2010

- Obtention du label « **Tourisme & Handicap** » pour le Château de Mayenne et le CIAP. La Mayenne est ainsi le seul département à avoir 2 châteaux classés M.H. labellisés pour les 4 types de handicap.

Fréquentation 2010

Les principaux lieux de visite mayennais ont plutôt reçu moins de visiteurs en 2010, - 6 % en moyenne, même si l'on peut noter la progression significative des Grottes de Saulges ou du Musée Tatin par exemple. 80 % des visites ont eu lieu d'avril à septembre et 40 % des entrées enregistrées étaient gratuites.

Les 15 principaux sites de visite	Nombre de visiteurs 2010
Le Refuge de l'Arche	79 009 ↘
Musée archéologique de Jublains	26 664 ↘
Grottes et Canyon de Saulges	23 010 ↗
C.I.A.P. Château de Ste-Suzanne	22 926 ↘
Musée Robert Tatin	22 646 ↗
Musée des Sciences C.C.S.T.I.	21 499 ↗
Musée du Château de Mayenne	20 168 ↘
Musée du Vieux-Château de Laval	18 797 ↘
Centre médiéval et culturel du Maine	13 837 ↘
Centre d'initiation à la nature C.C.S.T.I.	13 219 ↗
Jardins des Renaudies	13 153 ↗
Lactopôle	12 126 ↘
Château de Craon et son parc	11 814 ↗
Jardin Secret du Grand Boulay	7 718 ↗
Musée de l'Auditoire	6 944 ↘

A noter la fréquentation 2010 des événements-phares du département :

- 12 500 visiteurs à Laval Virtual
- 12 000 au Festival des Embuscades
- 6 126 au Festival des Nuits de la Mayenne...

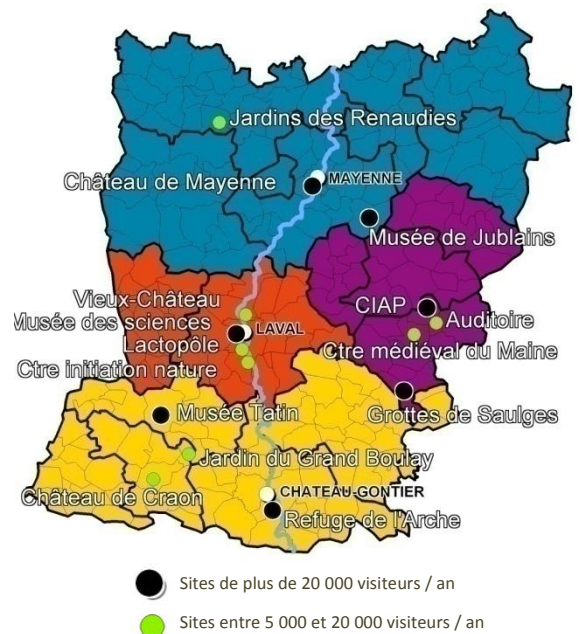
Origine des clientèles

En 2010, la fréquentation étrangère reste assez faible dans les lieux de visite mayennais : en moyenne 5 % des visiteurs (proportion équivalente à 2009). Les principales nationalités reçues sont :

- Les Britanniques : 68 %
- Les Belges : 6 %
- Les Allemands : 7 %
- Les Néerlandais : 4 %

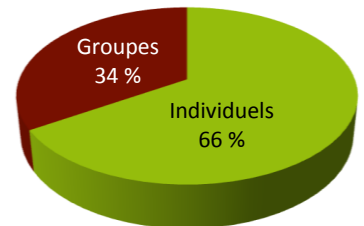
Comité départemental du tourisme

Bilan de fréquentation touristique 2010



Comme en 2009, les groupes ont représenté 34 % des visiteurs. Environ la moitié des groupes sont des scolaires. Seulement 5 % sont d'origine étrangère. Quant aux groupes français, ils viennent principalement de :

- Pays de la Loire : 77 %
- Basse-Normandie : 8 %
- Bretagne : 9 %
- Ile-de-France : 3 %



La parole aux professionnels

Pascal TREGAN, responsable du CIAP / Château de Ste-Suzanne :

“ 2010 a été une bonne année pour le CIAP avec des visiteurs plus nombreux (près de 6 000 de plus qu'en 2009) et toujours satisfaits de leur visite. La majorité vient de la Mayenne et des départements limitrophes. Nous commençons à ressentir l'effet "porte d'entrée" du CIAP : les visiteurs prolongent la visite dans d'autres sites du département, ce qui est un de nos objectifs. Dans les prochains mois, nous allons installer un éco-compteur à l'entrée de la cour du château afin de connaître le nombre total de visiteurs sur le site (CIAP mais aussi cour, bergerie, donjon), comme ce qui était fait au 1^{er} semestre 2009 d'où les 35 000 entrées comptabilisées cette année-là. ”






tourisme-mayenne.com
Le site officiel du Comité départemental du tourisme